

## **MEDIDOR DE ENERGÍA ELÉCTRICA ENERGY MONITOR 3000**

### **I. INTRODUCCIÓN:**

Este medidor está diseñado como un enchufe o "ladrón" dotado de una pantalla de cristal líquido que nos ofrece multitud de datos de consumo eléctrico de cualquier aparato que conectemos a la red:

- Voltaje, corriente y frecuencia de la red.
- Potencia real, potencia aparente y factor de potencia.
- Máximas y mínimas lecturas de todos los valores mencionados.
- Costes y energía consumida.
- Tiempos de conexión y de funcionamiento del aparato.
- Predicción del gasto por semana, mes o año.
- Admite la introducción de dos tarifas diferentes.

El ENERGY MONITOR resulta muy útil para analizar el consumo eléctrico de maquinaria y electrodomésticos de hasta 3.000 W de potencia, así como para tomar decisiones tendentes a reducir el consumo y aumentar la eficiencia energética.

### **II. ESPECIFICACIONES TÉCNICAS**

Carga máxima admitida	3.000 Vatios (períodos cortos)
Corriente máxima	13 Amperios
Voltaje de operación	230 VAC/50 Hz
Temperatura de trabajo	+10
Batería	CR 1620, 3V
Tolerancias	$\pm 1\%$ $\pm 1W$ (max $\pm 2\%$ y $\pm 2W$ para medidas hasta 2500W); max $\pm 4\%$ para medidas que excedan de 2500 W.
Indicación de exceso	Display intermitente por arriba de 3070 W
Rango de la Tarifa	0.001 a 9.999
Rango del consumo	0.001 a 15000 Kwh

## Resolución de los parámetros eléctricos

Medidas de voltaje	0.1 V
Medidas de corriente	0.001 A
Medidas de frecuencia	0.01 Hz
Potencia real y aparente	0.1 W / 0.1 VA (para valores menores de 1000) 1 W / 1VA (para valores que excedan de 1000)
Factor de potencia	0.01
Energía y costo	0.001( para valores menores de 10) 0.01 (para valores entre 10 y 100) 0.1 (para valores entre 100 y 1000) 1 (para valores que excedan de 1000)
Tiempos RECh y ONh	0.01 ( para valores menores de 100) 0.1 (para valores entre 100 y 1000) 1 (para valores que excedan de 1000)

### III. DESCRIPCIÓN

(Ver dibujos pag. 8)

- 1- Silo para enchufar el consumo eléctrico a analizar.
- 2- Pantalla LCD.
- 3- Botón **MODE+**
- 4- Botón **MIN MAX CLR**
- 5- Botón **FORECAST**
- 6- Botón **SET**
- 7- Alojamiento de la batería
- 8- Enchufe a conectar a la red.

### IV. MEDICIÓN

A) Visualización del voltaje, corriente de carga y frecuencia de la línea.

- 1- Cuando el monitor es conectado a la red, se muestran la tensión **V** la corriente de carga **A** y la frecuencia **Hz** de la red eléctrica.
- 2- Pulse la tecla **MIN/MAX CLR** para alternar la visualización entre los modos mínimos, máximos e instantáneos.

- 3- Pulsando la tecla **MIN/MAX CLR** durante unos 4 segundos, se limpian los valores acumulados e inicia un nuevo ciclo de acumulación.
- 4- Cada vez que pulsa la tecla **MODE+** se accede a una de las siguientes pantallas que muestran alternativamente B, C, D, E y de nuevo A.

230.4 v
0.440 A
50.34 Hz

B) La Potencia Real, "Potencia Aparente" y el "Tipo de Carga" (coseno  $\phi$ )

- **W** indica la potencia real consumida por hora por el aparato conectado.
- **VA** indica la potencia aparente consumida. Si la carga es resistiva, **VA** es igual a **W**.
- **Coseno  $\phi$**  es igual a **1.00** si la carga es puramente resistiva, si es inductiva será menor de **1.00**.

- 1º - Pulse la tecla **MIN/MAX CLR** para alternar la visualización entre los modos mínimos, máximos e instantáneos.
- 2º- Cuando la tecla **MIN/MAX CLR** se pulsa por más de 4 segundos, se limpian los valores acumulados e inicia un nuevo ciclo de acumulación.

101.0 w
101.0 VA
1.00 Cos

C) El Costo Total, Kwh (Energía Consumida) y Tarifa del costo del Kw.

- **TOTAL COST** indica el coste total de la energía consumida.
- **Kwh** indica el total en KWh de la energía consumida
- **TARIF I** o **TARIF II** indica el precio del KWH de una u otra tarifa.

- 1º - Dispone de dos tarifas (indicación en la 3ª línea del display), si se pulsa la tecla **TARIF SET** se muestra la **Tarifa I** o la **Tarifa II**
- 2º - Para introducir la Tarifa adecuada al precio del Kwh, pulse y mantenga pulsada 4 segundos la tecla **TARIF SET** hasta que la primera cifra de la derecha (3ª línea del display) parpadee. Mediante la tecla **MODE+** seleccione el dígito deseado. Para cambiar a la 2ª, 3ª y 4ª cifra pulse la tecla hasta que la cifra mostrada sea el precio del Kwh que aplica la Compañía Eléctrica. Para confirma la cifra introducida, pulse la tecla **TARIF SET**. La **Tarifa II** (por ejemplo, la tarifa nocturna) se introduce igual que la anterior, pero debe estar seleccionada ésta.

TOTAL COST
0.008 ..
0.020 kWh
0.400 TARI

D) Periodos y datos grabados **REC h, On h y %**

- **REC h** indica el tiempo total de conexión del ENERGY MONITOR.
- **ON h** inidca el tiempo que el aparato conectado al ENERGY MONITOR ha estado funcionando realmente.
- **%** indica el porcentaje de tiempo entre un factor y otro.

- 1º - pulsando la tecla MIN/MAX CLR durante 4 segundos se ponen a 0 los valores de REC h, On h y %. El Costo Total, Energía Consumida y Predicción de Consumo también son puestos a 0.

0.28 REC h
0.24 ON h
85 %

### E) Predicción del costo

- 1º -Pulsando la tecla **FORECAST** se cambia la predicción del costo y la predicción del consumo por: semana, mes o año.
  - **COST/wk** indica la predicción del costo por semana
  - **COST/moth** indica la predicción del costo por mes
  - **COST/yr** indica la predicción del costo por año.
- 2º -Pulsando la tecla **TARIF SET** se cambia de la **Tarifa I** a la **Tarifa II**, mostrando la predicción de costo y consumo con una u otra tarifa.
- 3º -El precio de las tarifas puede cambiarse, para ello proceda de igual forma que en el apartado C.
- 4º -Pulsando la tecla **MODE+** se vuelve a la pantalla A que muestra el voltaje, la corriente y la frecuencia de la red.

COST /month 27.93 .
69.84 kWh
0.400 TARI

### NOTAS:

Si el "Energy Monitor" se desconecta de la red por más de 60 segundos, el display entra en modo **sleep**, se desconecta para ahorrar batería. Para salir del modo **sleep** pulsar la tecla **MODE+** o conectarlo a la red de nuevo. Si se desconecta de la red el contador de tiempo **REC h** se para. El contador de tiempo **ON h** solamente contará cuando el "Energy Monitor" esté conectado a la red y el aparato eléctrico conectado a él esté funcionando.

Para tener una predicción del costo por semana, mes o año lo más real posible, los aparatos eléctricos conectados al "ENERGY MONITOR" deberían estar funcionando varios días para reducir los errores en las lecturas.

Esto se recomienda por una serie de razones como: la tensión de red suministrada por las Compañías Eléctricas nunca es constante y tiene variaciones. Por ejemplo, si la electricidad varía un 1% cada segundo y la utilización del ENERGY MONITOR es de sólo 5 minutos, la precisión de la predicción del costo no se podría comparar como si se

utilizara durante 3 horas teniendo la misma variación del 1% en el suministro eléctrico.

Algunos aparatos eléctricos consumen más electricidad cuando arrancan, como las neveras y congeladores. Por lo tanto en un período de prueba más largo la media de consumo es más correcta.

## **V. SEGURIDAD**

El rango de medida del ENERGY MONITOR es de 1.5 a 3000 W y esto lo hace ideal para usarlo con una amplia gama de aparatos eléctricos.

El ENERGY MONITOR ha sido diseñado para usarlo solamente como indicador del promedio de los costos y del promedio del consumo de corriente de los aparatos eléctricos. La precisión no está oficialmente certificada y por lo tanto las lecturas no pueden ser usadas como una evidencia en ninguna disputa entre la Compañía de Electricidad y el usuario.

- El ENERGY MONITOR está aprobado para su uso a 230V/50Hz solamente.
- Sólo cargas con el mismo voltaje (230V/50Hz) pueden ser conectadas.
- La máxima carga que puede ser conectada, no debe exceder de 3000 W.
- El ENERGY MONITOR sólo puede ser usado en el interior de las viviendas y en ambiente seco. El uso en el exterior está estrictamente prohibido.
- El ENERGY MONITOR nunca debe ser alterado o modificado en ningún caso.
- Compruebe las especificaciones del aparato que vaya a conectar.
- Conecte el ENERGY MONITOR solamente sobre una base de corriente homologada con toma de tierra.
- La máxima carga de 3.000 Vatios (13 Amperios) nunca debe ser excedida.
- La temperatura de operación recomendada es de +10 a +40° C.
- No debe operar con el aparato en habitaciones cerradas u otras condiciones adversas como con gases inflamables, vapores, polvo, etc.

- Por seguridad nunca permita operar con el producto estando mojado o en condiciones de humedad.
- Deben ser observadas todas las normas de seguridad facilitadas por las asociaciones de profesionales para instalaciones eléctricas.
- En escuelas, institutos de enseñanza, tiendas de Hoby, cooperativas, centros de trabajo, etc., el uso de este producto debe ser necesariamente de responsabilidad y supervisado por personal cualificado.
- Nunca inserte agujas, clips, metales o ningún objeto en los contactos del enchufe del producto.
- Cualquier otro uso que no haya sido descrito, tiene riesgo y peligro de corto circuitos, fuego, shock eléctrico, etc., además de los daños al producto
- Si el aparato presenta signos para no trabajar con seguridad, desconéctelo de inmediato y devuélvalo al Servicio de Préstamo del CRAN. Los signos evidentes son:

A: La carcasa externa muestra signos obvios de daños

B: El medidor no funciona

C: El aparato emite olor a quemado o ruidos.

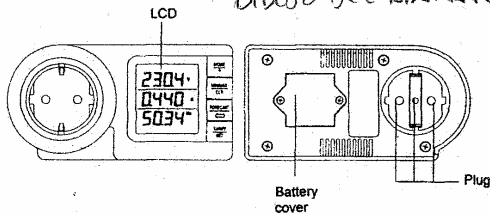
# MEDIDOR DE ENERGIA ELECTRICA

## MANUAL DE INSTRUCCIONES ENERGY MONITOR 3000

### 1.0 Introducción:

Felicidades por la compra del "Energy Monitor". Por favor lea estas instrucciones antes de conectarlo, esto le permitirá usarlo correctamente y obtener los beneficios de todas sus características.

### 2.0 El "Energy Monitor"



### 3.0 características:

- \* Monitoriza el voltaje, corriente y frecuencia de la red eléctrica.
- \* Monitoriza la Potencia real, Potencia aparente y el factor de potencia.
- \* Mínimas y máxima lecturas de voltaje, corriente, frecuencia, potencia real, potencia aparente y factor de potencia.
- \* Monitoriza los costes y energía consumida.
- \* Monitoriza los tiempos de conexión y funcionamiento.
- \* Predicción del costo por semana, mes o año.
- \* Introducción de dos tarifas diferentes.

### 4.0 Utilización:

El rango de medida del "Energy Monitor" es de 1.5 a 3000W y esto lo hace ideal para usarlo con una amplia gama de aparatos eléctricos.

El "Energy Monitor" ha sido diseñado para usarlo solamente como indicador del promedio de los costos y del promedio del consumo de corriente de los aparatos eléctricos. La precisión no está oficialmente certificada y por lo tanto las lecturas no pueden ser usadas como una evidencia en ninguna disputa entre la Compañía de Electricidad y el usuario.

- \* El "Energy Monitor" esta aprobado para su uso a 230V/50Hz solamente.
- \* Solo cargas con el mismo voltaje (230V/50Hz) pueden ser conectadas.
- \* La máxima carga que puede ser conectada, no debe exceder de 3000W.
- \* El "Energy Monitor" solo puede ser usado en el interior de las viviendas y en ambiente seco. El uso en el exterior esta estrictamente prohibido.
- \* El "Energy Monitor" nunca debe ser alterado o modificado en ningún caso.
- \* Compruebe las especificaciones del aparato que vaya a conectar.
- \* Cualquier otro uso que no haya sido descrito, tiene riesgo y peligro de corto circuitos, fuego, shock eléctrico, etc. además de los daños al producto. En orden de mantener en perfectas condiciones y garantizar todas las con seguridad de este producto, el usuario debe observar los apartados de "Utilización", "Precauciones de Seguridad" y "Renuncia de Responsabilidades" contenidas en este manual.

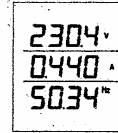
### 5.0 Precauciones de seguridad:

- \* Conecte el "Energy Monitor" solamente sobre una base de corriente homologada con toma de tierra.
- \* La máxima carga de 3000 Vatios (13A) nunca debe ser excedida.
- \* La Temperatura de operación recomendada es de +10 a +40°C. Temperaturas altas y especialmente durante medidas de cargas con cables largos pueden producir sobrecalentamientos y daños al producto.
- \* No debe operar con el aparato en habitaciones cerradas u otras condiciones adversas como con gases inflamables, vapores, polvo, etc.
- \* Por seguridad nunca permita operar con el producto estando mojado o en condiciones de humedad.
- \* Cuando se hace mantenimiento o limpieza, el producto debe estar necesariamente desconectado de la red.
- \* El producto tiene condensadores en sus circuitos que podrían estar cargados con tensiones altas al ser desconectado de la red.
- \* Deben ser observadas todas las normas de seguridad facilitadas por las asociaciones de profesionales para instalaciones eléctricas.
- \* En escuelas, institutos de enseñanza, tiendas de Hobby, cooperativas, centros de trabajo etc., el uso de este producto debe ser necesariamente de responsabilidad y supervisado por personal cualificado.
- \* Nunca inserte, agujas, clips, metales o ningún objeto en los contactos del enchufe del producto.
- \* No conecte una unidad sobre otra.
- \* Si el aparato presenta signos para no trabajar con seguridad, desconectelo de inmediato, los signos evidentes son:
  - a. el producto muestra signos obvios de daños.
  - b. el producto no funciona.
  - c. el producto ha sido almacenado en condiciones desfavorables por un periodo largo de tiempo.
  - d. puede haber sufrido golpes durante el transporte.

### 6.0 Funcionamiento del "Energy Monitor"

Antes de conectar ningún aparato al "Energy Monitor" sería conveniente introducir las tarifas eléctricas, ver la sección C de este manual.

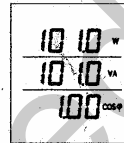
#### A) Visualización del voltaje, corriente de carga y frecuencia de la línea.



DIBUJO 1

1. Cuando el Monitor es conectado a la red, se muestran la tensión (V) la corriente de carga (A) y la frecuencia (Hz) de la red eléctrica.
2. Pulse la tecla "MIN/MAX CLR" para alternar la visualización entre los modos de mínimos, máximos e instantáneos.
3. Pulsando la tecla "MIN/MAX CLR" durante unos 4 segundos, se limpian los valores acumulados e inicia un nuevo ciclo de acumulación.
4. Cada vez que pulsa la tecla "MODE+" se accede a una de las siguientes pantallas que muestran:

#### B) La "Potencia Real", "Potencia Aparente" y el "Tipo de Carga" (coseno φ).

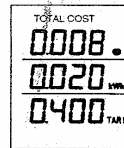


DIBUJO 2

- \* "W" indica la potencia real consumida por hora por el aparato conectado.
- \* "VA" indica la potencia aparente consumida. Si la carga es resistiva, "VA" es igual a "W".
- \* "coseno φ" es igual a "1.00" si la carga es puramente resistiva, si es inductiva sera menor de "1.00".

1. Pulse la tecla "MIN/MAX CLR" para alternar la visualización entre los modos de mínimos, máximos e instantáneos.
2. Cuando la tecla "MIN/MAX CLR" se pulsa por mas de 4 segundos, se limpian los valores acumulados e inicia un nuevo ciclo de acumulación.

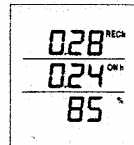
#### C) El "Costo Total", "KWh" (Energía Consumida) y "Tarifa del costo del Kw".



DIBUJO 3

- \* "TOTAL COST" indica el coste total de la energía consumida.
  - \* "KWh" indica el total en KWh de la energía consumida.
  - \* "TARIF I" o "TARIF II" indica el precio del KWh de una u otra tarifa.
1. Dispone de dos tarifas (indicación en la 3ª línea del display), si se pulsa la tecla "TARIF SET" se muestra la "Tarifa I" o la "Tarifa II".
  2. Para introducir la Tarifa adecuada al precio del Kwh, pulse y mantenga pulsada 4 segundos la tecla "TARIF SET", hasta que la 1ª cifra de la derecha (3ª línea del display) parpadee. Mediante la tecla "MODE +" seleccione el dígito deseado. Para cambiar a la 2ª, 3ª y 4ª cifra pulse la tecla "FORECAST" y mediante la tecla "MODE +" seleccione el dígito deseado, hasta que la cifra mostrada sea el precio del Kwh que aplica la Compañía Eléctrica. Para confirma la cifra introducida, pulse la tecla "TARIF SET". La "Tarifa II" (por ejemplo, la tarifa nocturna) se introduce igual que la anterior, pero debe estar seleccionada ésta.

#### D) Periodos y datos grabados "REC h", "ON h" y "%"



DIBUJO 4

- \* "REC h" indica el tiempo total de conexión del "Energy Monitor".
  - \* "ON h" indica el tiempo que el aparato conectado al "Energy Monitor" ha estado funcionando realmente.
  - \* "%" indica el porcentaje de tiempo entre un factor y otro.
1. Pulsando la tecla "MIN/MAX CLR" durante 4 segundos se ponen a "0" los valores de "REC h", "ON h" y "%". "El Costo Total", "Energía Consumida" y "Predicción de Consumo" tambien son puestos "0".

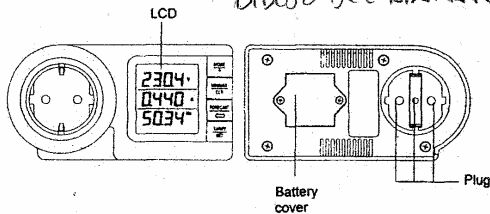
# MEDIDOR DE ENERGIA ELECTRICA

## MANUAL DE INSTRUCCIONES ENERGY MONITOR 3000

### 1.0 Introducción:

Felicidades por la compra del "Energy Monitor". Por favor lea estas instrucciones antes de conectarlo, esto le permitirá usarlo correctamente y obtener los beneficios de todas sus características.

### 2.0 El "Energy Monitor"



### 3.0 características:

- \* Monitoriza el voltaje, corriente y frecuencia de la red eléctrica.
- \* Monitoriza la Potencia real, Potencia aparente y el factor de potencia.
- \* Mínimas y máxima lecturas de voltaje, corriente, frecuencia, potencia real, potencia aparente y factor de potencia.
- \* Monitoriza los costes y energía consumida.
- \* Monitoriza los tiempos de conexión y funcionamiento.
- \* Predicción del costo por semana, mes o año.
- \* Introducción de dos tarifas diferentes.

### 4.0 Utilización:

El rango de medida del "Energy Monitor" es de 1.5 a 3000W y esto lo hace ideal para usarlo con una amplia gama de aparatos eléctricos.

El "Energy Monitor" ha sido diseñado para usarlo solamente como indicador del promedio de los costos y del promedio del consumo de corriente de los aparatos eléctricos. La precisión no está oficialmente certificada y por lo tanto las lecturas no pueden ser usadas como una evidencia en ninguna disputa entre la Compañía de Electricidad y el usuario.

- \* El "Energy Monitor" esta aprobado para su uso a 230V/50Hz solamente.
- \* Solo cargas con el mismo voltaje (230V/50Hz) pueden ser conectadas.
- \* La máxima carga que puede ser conectada, no debe exceder de 3000W.
- \* El "Energy Monitor" solo puede ser usado en el interior de las viviendas y en ambiente seco. El uso en el exterior esta estrictamente prohibido.
- \* El "Energy Monitor" nunca debe ser alterado o modificado en ningún caso.
- \* Compruebe las especificaciones del aparato que vaya a conectar.
- \* Cualquier otro uso que no haya sido descrito, tiene riesgo y peligro de corto circuitos, fuego, shock eléctrico, etc. además de los daños al producto. En orden de mantener en perfectas condiciones y garantizar todas las con seguridad de este producto, el usuario debe observar los apartados de "Utilización", "Precauciones de Seguridad" y "Renuncia de Responsabilidades" contenidas en este manual.

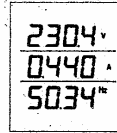
### 5.0 Precauciones de seguridad:

- \* Conecte el "Energy Monitor" solamente sobre una base de corriente homologada con toma de tierra.
- \* La máxima carga de 3000 Vatios (13A) nunca debe ser excedida.
- \* La Temperatura de operación recomendada es de +10 a +40°C. Temperaturas altas y especialmente durante medidas de cargas con cables largos pueden producir sobrecalentamientos y daños al producto.
- \* No debe operar con el aparato en habitaciones cerradas u otras condiciones adversas como con gases inflamables, vapores, polvo, etc.
- \* Por seguridad nunca permita operar con el producto estando mojado o en condiciones de humedad.
- \* Cuando se hace mantenimiento o limpieza, el producto debe estar necesariamente desconectado de la red.
- \* El producto tiene condensadores en sus circuitos que podrían estar cargados con tensiones altas al ser desconectado de la red.
- \* Deben ser observadas todas las normas de seguridad facilitadas por las asociaciones de profesionales para instalaciones eléctricas.
- \* En escuelas, institutos de enseñanza, tiendas de Hobby, cooperativas, centros de trabajo etc., el uso de este producto debe ser necesariamente de responsabilidad y supervisado por personal cualificado.
- \* Nunca inserte, agujas, clips, metales o ningún objeto en los contactos del enchufe del producto.
- \* No conecte una unidad sobre otra.
- \* Si el aparato presenta signos para no trabajar con seguridad, desconectelo de inmediato, los signos evidentes son:
  - a. el producto muestra signos obvios de daños.
  - b. el producto no funciona.
  - c. el producto ha sido almacenado en condiciones desfavorables por un periodo largo de tiempo.
  - d. puede haber sufrido golpes durante el transporte.

### 6.0 Funcionamiento del "Energy Monitor"

Antes de conectar ningún aparato al "Energy Monitor" sería conveniente introducir las tarifas eléctricas, ver la sección C de este manual.

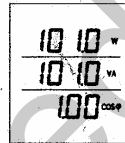
#### A) Visualización del voltaje, corriente de carga y frecuencia de la línea.



DIBUJO 1

1. Cuando el Monitor es conectado a la red, se muestran la tensión (V) la corriente de carga (A) y la frecuencia (Hz) de la red eléctrica.
2. Pulse la tecla "MIN/MAX CLR" para alternar la visualización entre los modos de mínimos, máximos e instantáneos.
3. Pulsando la tecla "MIN/MAX CLR" durante unos 4 segundos, se limpian los valores acumulados e inicia un nuevo ciclo de acumulación.
4. Cada vez que pulsa la tecla "MODE+" se accede a una de las siguientes pantallas que muestran:

#### B) La "Potencia Real", "Potencia Aparente" y el "Tipo de Carga" (coseno φ).

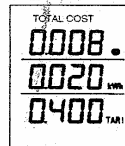


DIBUJO 2

- \* "W" indica la potencia real consumida por hora por el aparato conectado.
- \* "VA" indica la potencia aparente consumida. Si la carga es resistiva, "VA" es igual a "W".
- \* "coseno φ" es igual a "1.00" si la carga es puramente resistiva, si es inductiva sera menor de "1.00".

1. Pulse la tecla "MIN/MAX CLR" para alternar la visualización entre los modos de mínimos, máximos e instantáneos.
2. Cuando la tecla "MIN/MAX CLR" se pulsa por mas de 4 segundos, se limpian los valores acumulados e inicia un nuevo ciclo de acumulación.

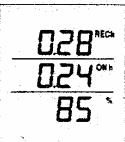
#### C) El "Costo Total", "KWh" (Energía Consumida) y "Tarifa del costo del Kw".



DIBUJO 3

- \* "TOTAL COST" indica el coste total de la energía consumida.
  - \* "KWh" indica el total en KWh de la energía consumida.
  - \* "TARIF I" o "TARIF II" indica el precio del KWh de una u otra tarifa.
1. Dispone de dos tarifas (indicación en la 3ª línea del display), si se pulsa la tecla "TARIF SET" se muestra la "Tarifa I" o la "Tarifa II".
  2. Para introducir la Tarifa adecuada al precio del Kwh, pulse y mantenga pulsada 4 segundos la tecla "TARIF SET", hasta que la 1ª cifra de la derecha (3ª línea del display) parpadee. Mediante la tecla "MODE +" seleccione el dígito deseado. Para cambiar a la 2ª, 3ª y 4ª cifra pulse la tecla "FORECAST" y mediante la tecla "MODE +" seleccione el dígito deseado, hasta que la cifra mostrada sea el precio del Kwh que aplica la Compañía Eléctrica. Para confirma la cifra introducida, pulse la tecla "TARIF SET". La "Tarifa II" (por ejemplo, la tarifa nocturna) se introduce igual que la anterior, pero debe estar seleccionada ésta.

#### D) Periodos y datos grabados "REC h", "ON h" y "%"



DIBUJO 4

- \* "REC h" indica el tiempo total de conexión del "Energy Monitor".
  - \* "ON h" indica el tiempo que el aparato conectado al "Energy Monitor" ha estado funcionando realmente.
  - \* "%" indica el porcentaje de tiempo entre un factor y otro.
1. Pulsando la tecla "MIN/MAX CLR" durante 4 segundos se ponen a "0" los valores de "REC h", "ON h" y "%". "El Costo Total", "Energía Consumida" y "Predicción de Consumo" tambien son puestos "0".