



IT

**Orologio Radiocontrollato  
con Proiezione dell'Ora  
e Termometro Interno ed Esterno  
Modello: RMR329P**

**MANUALE PER L'UTENTE**

Funzione reset .....	6
Precauzioni .....	7
Specifiche tecniche .....	7
Informazioni su Oregon Scientific .....	8
Dichiarazione di conformita' UE.....	8

**INDICE**

<b>Introduzione .....</b>	<b>2</b>
<b>Panoramica del prodotto .....</b>	<b>2</b>
Vista anteriore .....	2
Vista posteriore .....	2
Sensore remoto.....	3
<b>Operazioni preliminari.....</b>	<b>3</b>
Alimentazione.....	3
<b>Sensore remoto .....</b>	<b>4</b>
Trasmissione dei dati del sensore.....	4
<b>Orologio.....</b>	<b>5</b>
Ricezione dell'ora .....	5
Impostazione manuale dell'ora .....	5
<b>Sveglia .....</b>	<b>5</b>
<b>Temperatura .....</b>	<b>6</b>
<b>Proiezione dell'ora e retroilluminazione.....</b>	<b>6</b>

## INTRODUZIONE

Grazie per aver scelto questo Orologio Radiocontrollato con Proiezione dell'Ora e Termometro Interno ed Esterno di Oregon Scientific™. Conservare il presente manuale, poiché contiene istruzioni e informazioni che è necessario conoscere.

## PANORAMICA DEL PRODOTTO

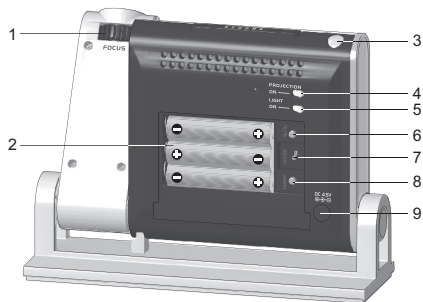
### VISTA ANTERIORE



1. **SNOOZE:** consente di attivare la funzione snooze per la sveglia e la retroilluminazione e di ruotare di 180° l'immagine proiettata

2. **ALARM:** consente di visualizzare lo stato della sveglia e di impostarla
3. **CLOCK:** consente di modificare la visualizzazione e di impostare l'ora
4. **▼ / ▲:** consente di alternare le opzioni di impostazione e di attivare / disattivare la ricezione dell'ora
5. **Unità di proiezione**
6. **TEMP:** consente di attivare / disattivare le impostazioni della temperatura

### VISTA POSTERIORE

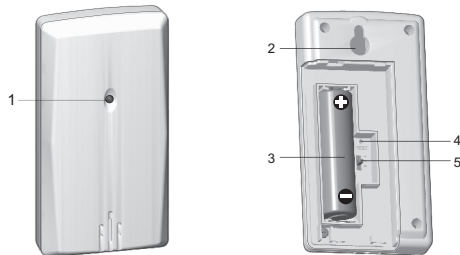


1. **FOCUS:** consente di mettere a fuoco l'immagine proiettata
2. Vano batterie



3. Sensore di luminosità
4. **PROJECTION**: levetta accensione / spegnimento della proiezione dell'ora
5. **LIGHT**: levetta accensione / spegnimento della retroilluminazione
6. °C / °F: consente di selezionare l'unità di misura della temperatura
7. **EU / UK**: selettore del segnale di radiocontrollo utile nella zona in cui ci si trova
8. Foro **RESET**: consente di ripristinare i valori predefiniti
9. Entrata alimentatore

## SENSORE REMOTO




1. Indicatore LED di stato
2. Foro per fissaggio a parete

3. Vano batterie
4. Foro **RESET**: consente di ripristinare i valori predefiniti dell'unità
5. Pulsante **CHANNEL**: consente di selezionare il sensore remoto per la visualizzazione delle informazioni

## OPERAZIONI PRELIMINARI


### ALIMENTAZIONE

Le batterie fungono da alimentazione di riserva. In caso di uso continuato del proiettore e della retroilluminazione, è necessario collegare l'alimentatore. La presa di corrente deve trovarsi vicino all'apparecchio ed essere facilmente accessibile.

**NOTA** Quando l'alimentazione non è collegata, appare l'icona .

### Per inserire le batterie:

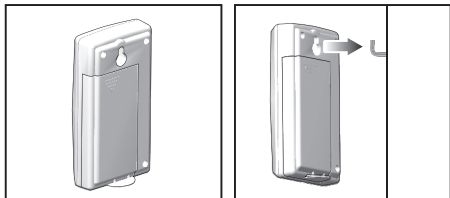
1. Aprire il vano batterie e inserire le batterie rispettando la polarità indicata.
2. Premere **RESET** dopo ogni sostituzione di batteria.

POSIZIONE 	SIGNIFICATO
Area orologio / sveglia	Batterie dell'unità principale in esaurimento
Area temperatura esterna / interna	Batterie del sensore in esaurimento

## SENSORE REMOTO

### Per impostare il sensore:

1. Aprire il vano batterie e inserire le batterie rispettando la polarità indicata.
2. Posizionare il sensore entro 30 m dall'unità principale utilizzando il supporto da tavolo o il foro per montaggio a parete.



Il campo di trasmissione può variare in base a molti fattori. È possibile dover provare diverse posizioni prima di ottenere i risultati migliori.

**NOTA** Per un utilizzo prolungato del prodotto, si consiglia di utilizzare batterie alcaline, mentre in caso di temperature inferiori allo zero si consiglia l'uso di batterie al litio.

## TRASMISSIONE DEI DATI DEL SENSORE

### Sensore esterno:

L'unità principale esegue automaticamente la ricerca

del sensore esterno. L'icona di ricezione del sensore nell'area relativa al sensore remoto ne indica lo stato:

ICONA	DESCRIZIONE
	L'unità principale è alla ricerca del/i sensore/i
	È stato rilevato un canale
	Impossibile trovare il sensore.

**NOTA** Se il sensore non viene rilevato, controllare le batterie, eventuali ostruzioni e la posizione dell'unità remota.

### Per ottenere risultati migliori:

- Posizionare il sensore lontano da luce solare diretta e umidità.
- Posizionare il sensore di fronte all'unità principale, riducendo le ostruzioni al minimo.
- Porre il sensore in una posizione con campo aperto senza ostruzioni verso il cielo, lontano da oggetti metallici o elettronici.
- Durante i mesi più freddi, posizionare il sensore vicino all'unità principale.



## OROLOGIO

### RICEZIONE DELL'ORA

Questo prodotto è progettato per sincronizzare automaticamente il proprio orologio con un segnale orario.

Utilizzare il selettore **EU / UK** per scegliere il segnale da ricevere.

- EU: segnale DCF-77: entro 1500 km da Francoforte, Germania.
- UK: segnale MSF-60: entro 1500 km da Anthorn, Inghilterra.

#### Attivazione / disattivazione della ricezione del segnale:

Per attivare la ricezione del segnale, tenere premuto ▲, per disattivarla tenere premuto ▼.

**NOTA** Per la ricezione sono necessari dai 2 ai 10 minuti. Se il segnale è debole, possono occorrere fino a 24 ore per riceverne uno valido.

#### Indicatore della ricezione del segnale orario:

SEGNALE FORTE	SEGNALE DEBOLE	NESSUN SEGNALE

## IMPOSTAZIONE MANUALE DELL'ORA

1. Tenere premuto **CLOCK** per 2 secondi.
2. Premere ▲ o ▼ per modificare le impostazioni.
3. Premere **CLOCK** per confermare.
4. L'ordine delle impostazioni è: differenza di fuso orario, formato ora 12 / 24, ora, minuti, anno, formato mese / giorno, mese, giorno e lingua.

**NOTA** La differenza di fuso orario imposta l'orologio a + / - 23 ore rispetto all'ora del segnale ricevuto.


**NOTA** Le opzioni della lingua sono (E) inglese, (F) francese, (D) tedesco, (I) italiano e (S) spagnolo.

#### Per selezionare la modalità di visualizzazione:

Premere **CLOCK** per scegliere tra ora con secondi e ora con giorno della settimana.

## SVEGLIA

#### Per impostare la sveglia:

1. Per entrare nella modalità impostazioni della sveglia, tenere premuto **ALARM** per 2 secondi.
2. Premere ▲ / ▼ per impostare ora e minuti.
3. Premere **ALARM** per confermare. L'icona  indica che la sveglia è attiva.

#### Per attivare / disattivare la sveglia:

1. Premere **ALARM** per visualizzare l'ora della sveglia.
2. Premere nuovamente **ALARM** per attivare / disattivare la sveglia.

**Per arrestare la sveglia:**

- Premere **SNOOZE** per arrestare per 8 minuti.

OPPURE

- Premere un tasto qualsiasi per spegnere la sveglia e per attivarla nuovamente dopo 24 ore.

**TEMPERATURA****Per alternare le unità di temperatura:**

Premere °C / °F.

**Per alternare le rilevazioni del sensore esterno / interno:**

Premere **TEMP**. L'icona.  indica la temperatura interna ed esterna.

**Per impostare la visualizzazione con rotazione automatica delle informazioni rilevate dai sensori o attivarne la ricerca:**

Per visualizzare i dati del sensore per 5 secondi, tenere premuto **TEMP** per 2 secondi.

Per disattivare la funzione di ricerca automatica, premere **TEMP**.

**PROIEZIONE DELL'ORA E RETROILLUMINAZIONE****Per attivare la funzione Proiezione:**

- Spostare la levetta **PROJECTION** su **ON** per la proiezione continua.

**Per attivare la funzione Retroilluminazione:**

- Spostare la levetta **LIGHT** su **ON** per la retroilluminazione continua.

OPPURE

- Toccare **SNOOZE** per attivare la proiezione e la retroilluminazione per 5 secondi.
- Toccare ripetutamente per ruotare la proiezione di 180°.

**NOTA** Se la proiezione è illuminata, non guardare direttamente nel proiettore.



**NOTA** Per favorire la maggiore durata della batteria, il Proiettore e la Retroilluminazione funzionano in modo continuato solo quando viene collegato l'alimentatore. Il sensore di luminosità disattiva automaticamente la proiezione quando rileva fonti luminose esterne.

**FUNZIONE RESET**

Premere **RESET** per ripristinare le impostazioni predefinite dell'unità.



## PRECAUZIONI

- Non sottoporre il prodotto a forza eccessiva, urti, polvere, temperatura o a umidità.
- Non otturare i fori di aerazione con oggetti come giornali, tende, etc.
- Non immergere l'unità in acqua. Se si versa del liquido sul prodotto, asciugarlo immediatamente con un panno morbido e liscio.
- Non pulire l'unità con materiali abrasivi o corrosivi.
- Non manomettere i componenti interni. In questo modo si invalida la garanzia.
- Utilizzare solo batterie nuove. Non mescolare batterie nuove con batterie vecchie.
- Le immagini del manuale possono differire dalla realtà.
- Al momento dello smaltimento del prodotto, utilizzare la raccolta differenziata.
- Oregon Scientific declina ogni responsabilità per eventuali danni alle finiture causati dal posizionamento del prodotto su determinati tipi di legno. Consultare le istruzioni fornite dal fabbricante del mobile per ulteriori informazioni.
- Il contenuto di questo manuale non può essere ristampato senza l'autorizzazione del fabbricante.
- Non smaltire le batterie vecchie come rifiuto non differenziato. È necessario che questo prodotto venga smaltito mediante raccolta differenziata per essere trattato in modo particolare.
- Alcune unità sono dotate di una striscia di sicurezza per le batterie. Rimuovere la striscia dal vano batterie prima del primo utilizzo.

**NOTA** Le specifiche tecniche del prodotto e il contenuto del manuale per l'utente possono essere modificati senza preavviso.

## SPECIFICHE TECNICHE

TIPO	DESCRIZIONE
<b>UNITÀ PRINCIPALE</b>	
L x l x H	155 x 50 x 112 mm
Peso	240 g senza batteria
Unità di misura della temperatura	°C / °F
Campo di misurazione della temperatura	Da -5°C a 50°C
Risoluzione	0,1°C
Frequenza segnale	433 MHz
Alimentazione	3 batterie UM-4 (AAA) da 1,5 V / alimentatore AC / DC da 4,5 V
<b>UNITÀ REMOTA (THN132N)</b>	
L x l x H	92 x 60 x 20 mm
Peso	62 g
Campo di trasmissione	30 m in campo aperto

Campo di misurazione della temperatura	Da -30°C a 60°C
Alimentazione	1 batteria UM-3 (AA) da 1,5 V

### INFORMAZIONI SU OREGON SCIENTIFIC

Per avere maggiori informazioni sui nuovi prodotti Oregon Scientific visita il nostro sito internet [www.oregonscientific.it](http://www.oregonscientific.it), dove potrai trovare tutte le informazioni di cui hai bisogno.

Per ricerche di tipo internazionale puoi visitare invece il sito [www2.oregonscientific.com/about/international.asp](http://www2.oregonscientific.com/about/international.asp).

### DICHIARAZIONE DI CONFORMITA' UE

Con la presente Oregon Scientific dichiara che questo Orologio Radiocontrollato con Proiezione dell'Ora e Termometro Interno ed Esterno (Modello: RMR329P) è conforme ai requisiti essenziali ed alle altre disposizioni pertinenti stabilite dalla direttiva 1999/5/CE. Una copia firmata e datata della Dichiarazione di Conformità è disponibile, su richiesta, tramite il servizio clienti della Oregon Scientific.



**PAESI CONFORMI ALLA DIRETTIVA R&TTE**

Tutti i Paesi Ue, Svizzera 

E Norvegia 